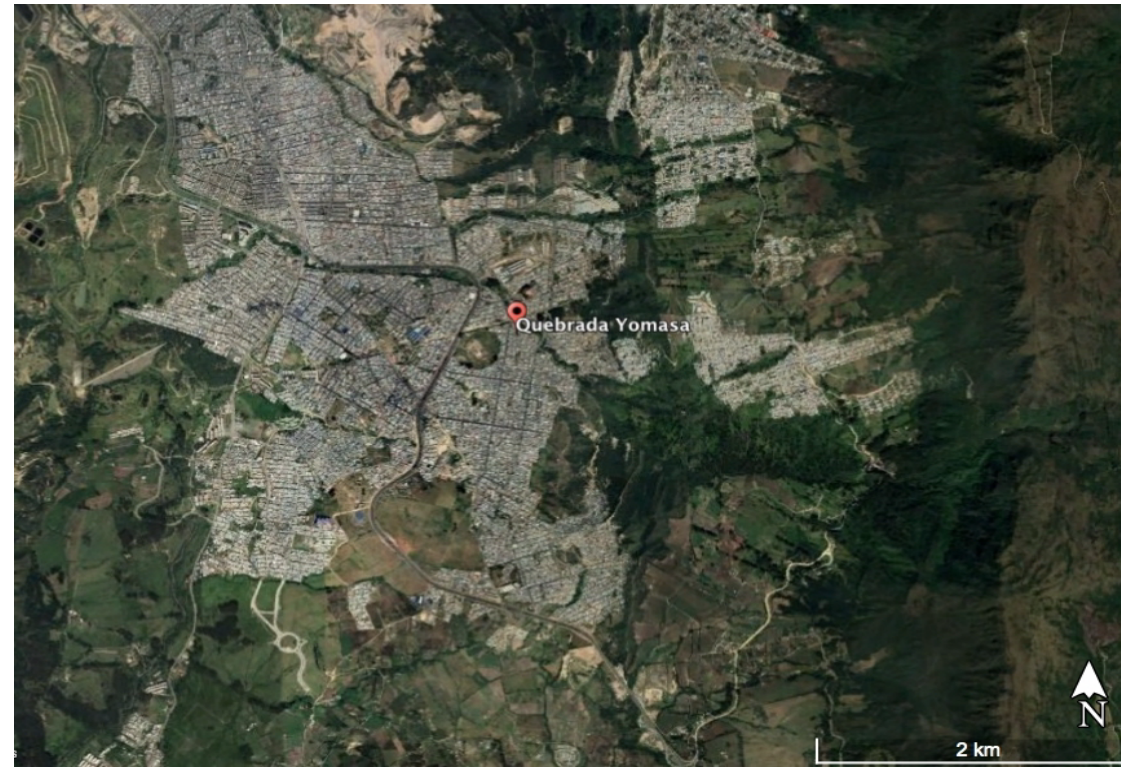


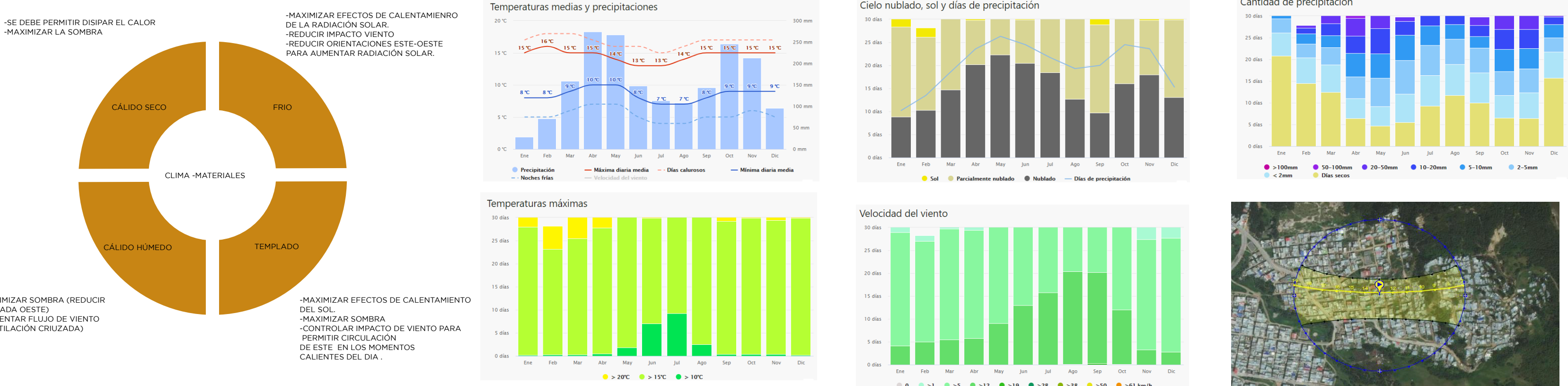
Usme - Colombia.

Usme es la localidad número 5 del Distrito Capital de Bogotá, Colombia. Se encuentra ubicada en el suroeste de la ciudad de Bogotá. Fue un antiguo municipio del departamento de Cundinamarca hasta 1954, cuando se incorporó a la ciudad. En la zona urbana de la localidad existen varias quebradas, las cuales no están canalizadas y llevan en su cauce desechos del alcantarillado que desembocan en el río Tunjuelo. La principal quebrada de la localidad es la Yomasa, que colinda con las Avenidas Boyacá y Caracas. Limita al norte con las localidades de San Cristóbal, Rafael Uribe Uribe y Tunjuelito. Al sur con Sumapaz al este con Cerros orientales y los municipios de Chipaque y Uña y al oeste con la Ciudad Bolívar y el municipio de Pasca.

Esta es una localidad que tiene origen aborigen, conformada en el año 1650 por tres haciendas. La urbanización pirata empieza a darse hacia 1960 y provoca gran parte de la expansión de la ciudad de Bogotá hacia la cordillera oriental en este sector. El 70% de esta localidad es rural y del 30% del área urbana el 70% es de carácter informal, constituida por una población joven en su mayoría de edades entre los 25 y 59 años.



Clima



Morfología Urbana

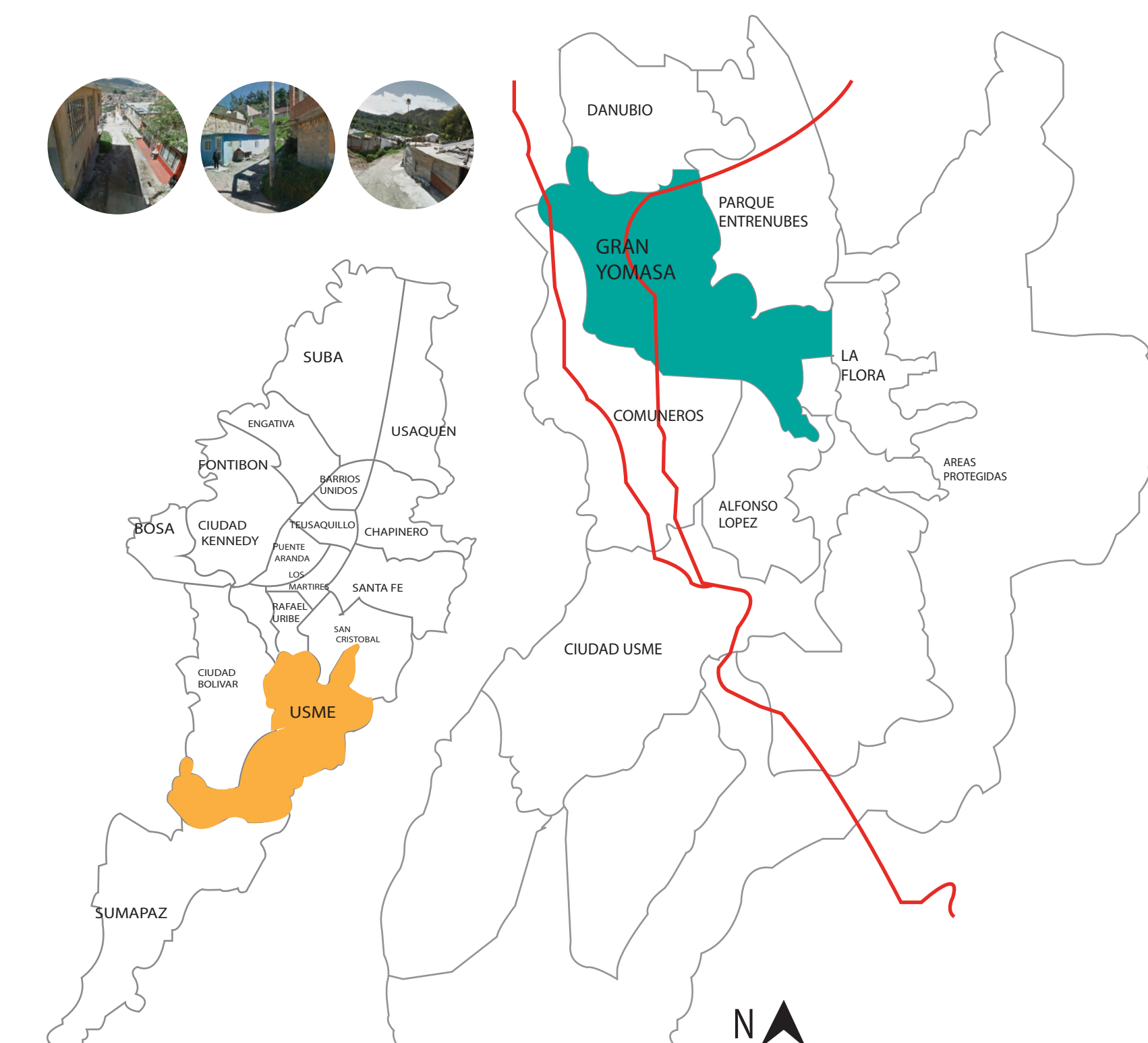


Tránsito



Características localid

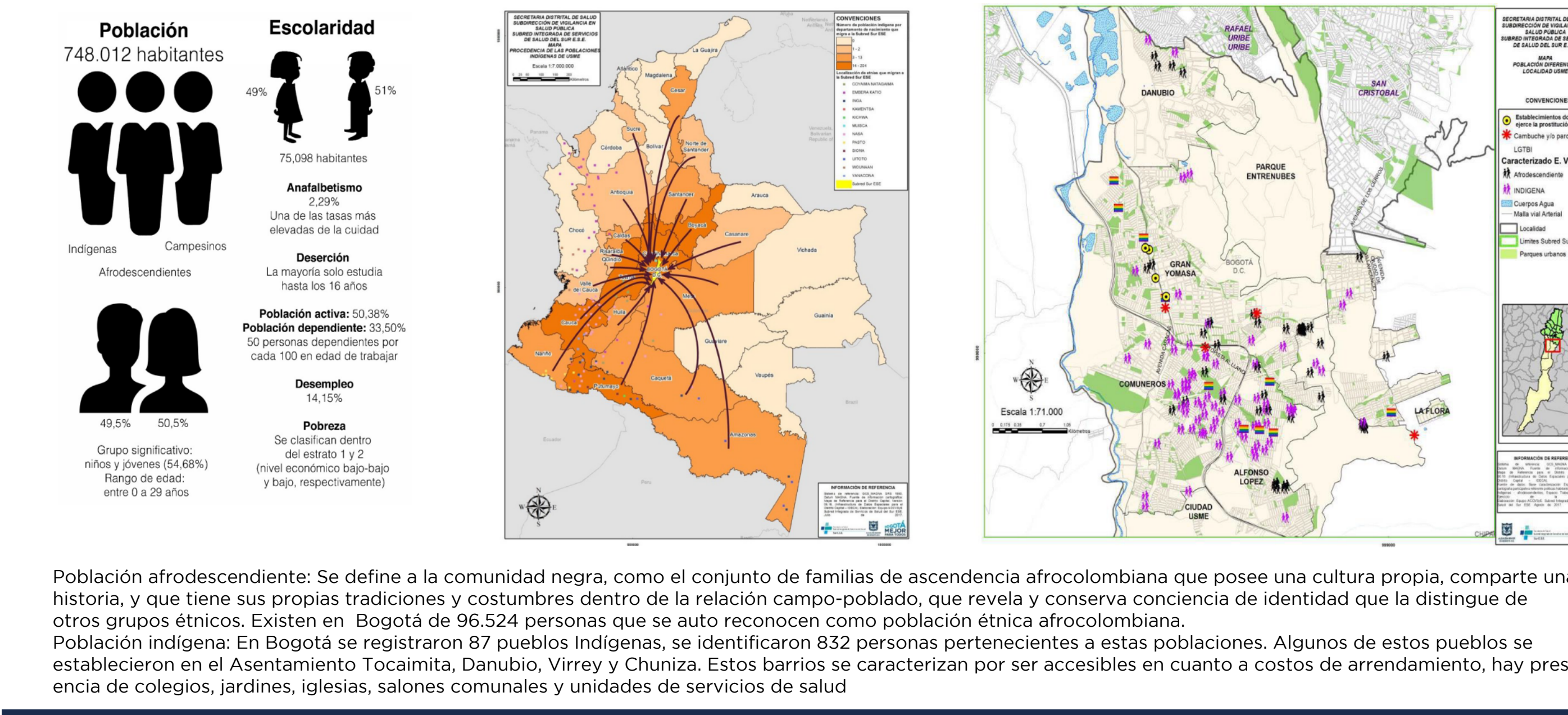
Contaminación- Presencia de partículas-fábricas de ladrillos- centrales de mezcla. 2da Localidad más grande de Bogotá. 51% de los hogares, están ubicados cerca de focos de afectación como fábricas industriales (5,7%), basureros (35,3%) y caños de aguas negras (21,7) entre otras. De las personas que trabajan 13,4% son trabajadores ambulantes. Más del 50% de sus vías están en mal estado. 100% de la población vive en estrato 0,1 y 2. El 13% de las personas no comen alguna de las tres. Problemas de accesibilidad desde transporte público y particulares. Poca conservación y mantenimientos de los cuerpos de agua que allí nacen desarticulación de los cuerpos verdes, en especial con el parque entrenubes. Densidad constructiva hacia la parte sur occidental y presencia de grandes vacíos urbanos en la zona. Las viviendas existentes no cuentan con un sistema estructural estable, se evidencia problemas a nivel de cimentación, muros, placa de entrepiso, cubiertas, entre otros, sumando problemas de ventilación e iluminación. Condiciones de vida y determinantes sociales: Desempleo. La población indígena, afro y desplazada cuenta con una tasa de desempleo de 35,5%. Vivienda. Están condicionadas por los ingresos de las familias, debido de compartir un techo familias numerosas, en ocasiones no se cumple las condiciones higiénicas sanitarias para vivir. Servicios de salud. El derecho a la salud es universal y cada Estado debe garantizar el acceso a todos sus ciudadanos sin distinción. Sin embargo, en la localidad se encuentran barreras de acceso de tipo cultural, administrativo, económico y barreras propias. Los grupos más afectados por los conflictos internos que sufre el país y a los que se ven expuestos son las comunidades indígenas y afrocolombianas, como el desplazamiento forzado, la presencia de grupos armados ilegales y el narcotráfico que inciden en el desplazamiento hacia Bogotá.



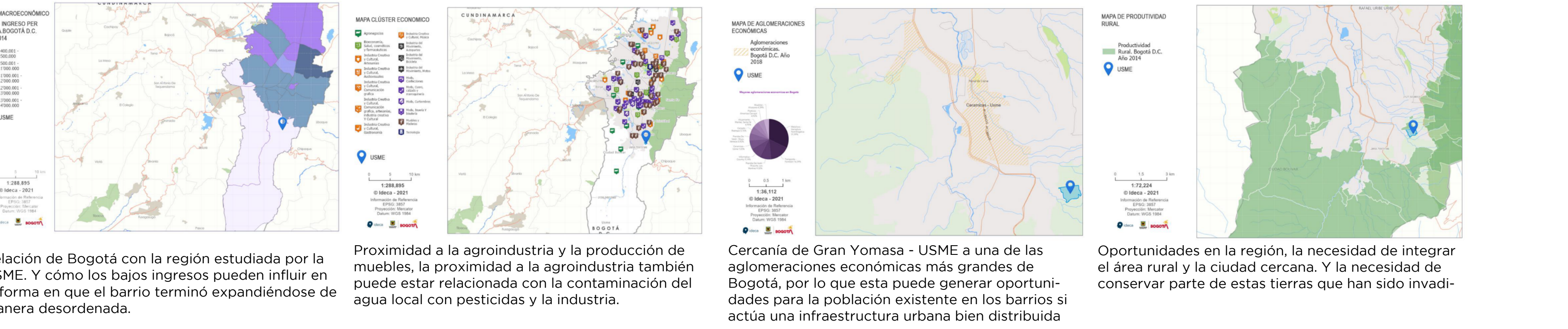
Bordes Urbanos

El concepto de borde lleva implícitos otros conceptos de territorialidad, como límite y frontera, además, como escenario de actividad desde lo popular, lo natural o lo tradicional, tiene una representación cargada de significados, vivencias y tensiones de control, en las que el factor social es importante, resultando un territorio con infinidad de posibilidades a la hora de proyectar. El borde urbano, entonces, se convierte en un escenario en el que se relaciona la continuidad, y propicia la interacción entre sistemas, elementos, componentes, situaciones y realidades ad minim veniam, que nostrud exerci tation ullamcorper suscipit lobortis nisl ut aliquip ex ea commodo consequat.

Población



Aspectos económicos



Propuesta

